

Mundschutz mit guter Passform und Tasche für einen Filter

WAS ICH BRAUCHE UM EINE MASKE ZU NÄHEN

- Nähmaschine
- Oberstoff: vorgewaschenen Baumwollstoff - Kochwäsche (Stoffreste)
- Futter: vorgewaschenen Baumwollstoff für das Futter - Kochwäsche oder z. B. Molton
- Gummiband oder Gummilitze oder Bänder zum Binden hinter dem Kopf
- Nähgarn, Stecknadeln, Schere und Nähmaschinennadeln
- Feiner Draht zur Verstärkung und Anpassung der Passform (Nase)
- FILTERMATERIAL (optional): Geeignetes Filtermaterial ist z.B. ein handelsüblicher Staubsauerbeutel



Zeitbedarf: ca. 30 Minuten.

ACHTUNG: Trotz des empfohlenen Filtermaterial erreicht der Mundschutz keine Sicherheit wie eine FFP1, FFP2 oder FFP3 Schutzmaske.



ANLEITUNG

SCHNITTMUSTER

Das Schnittmuster besteht aus zwei Blättern für Oberseite und Futter.

WICHTIG: Das Schnittmuster auf DIN-A4-Papier ohne Skalierung drucken. Auf dem Schnittmuster finden Sie ein Quadrat (3 x 3 cm) zum Nachmessen. Sollten die Abmessungen nicht passen, unbedingt die Druckeinstellungen entsprechend korrigieren.

Ausschneiden: Das Schnittmuster kann für sieben verschiedene Größen verwendet werden. Die passende Größe mit einer Schere ausschneiden.

- Mini
- XXS: sehr kleine Kinder
- XS: Kleine Kinder
- S: Kinder
- M: Teenager
- L: Damen
- XL: Herren
- XXL: für Riesen





Anleitung zum Selbermachen

ZUSCHNEIDEN

Schnittteile auf den doppelt gelegten Stoff auflegen und ausschneiden. -Das Schnittmuster enthält bereits die Nahtzugabe.



STECKEN

Jeweils die Schnittteile mit der rechten (schönen) Stoffseite aufeinander legen und die Rundung mit Stecknadeln stecken.

RUNDUNG NÄHEN

Mit 7 mm Nahtzugabe die lange Rundung des Oberteils und Futter mit Geradstich (Einstellung 2 - 2,5) der Nähmaschine nähen.

RUNDUNG EINKNIPSEN

Die genähten Rundungen müssen eingeknipst werden, damit der Stoff schön glatt liegt und beim Tragen etwas nachgibt. Hierzu mit einer Schere bis ca. 2 mm vor die Naht am Oberteil und Futter einknipfen.



NAHTZUGABE BÜGELN

Die Nahtzugabe der Rundung bei Oberteil und Futter in eine Richtung bügeln.

MUNDSCHUTZ

Anleitung zum Selbermachen



FUTTERSTOFF NÄHEN

Mit Schneiderkreide, einem Stoffmarker oder einfach einem Bleistift eine 1,5 cm breite Nahtzugabe einzeichnen.

Die Nahtzugabe bis zur Linie einschlagen und danach ein weiteres Mal umschlagen. Mit Stecknadeln stecken und bügeln.

Anschließend mit der Nähmaschine die Nahtzugabe nähen.



OBERTEIL UND FUTTER STECKEN

Schnittteile mit den rechten Stoffseiten aufeinander stecken.



NÄHEN

Das Futter mit einer Nahtzugabe von 1 cm auf das Ober- teil nähen. Hierzu die Nähte an der Ober und Unterseite nähen.



WENDEN UND BÜGELN

Danach die vorbereitete Atemmaske wenden und bügeln.



MUNDSCHUTZ

Anleitung zum Selbermachen



OBERSEITE STEPPEN

Auf der Stoffseite des Oberteils jeweils knappkantig beide Seiten absteppen.

Das sorgt für eine bessere Stabilität der Atemmaske.

STABILISIERTER NASENBEREICH (OPTIONAL)

Das sorgt für eine bessere Stabilität der Atemmaske.

Zur Verstärkung kann in den Bereich über der Nase eine Metallzunge oder etwas Kupferdraht eingearbeitet werden. Mit der Biegsamkeit kann damit jeder die Passform an die eigene Nase anpassen.

Ideal ist die Verwendung der Metallzunge von einfachen Heftstreifen, denn sie wesentlich haltbarer als ganz einfacher Draht.

Kupferdraht (nicht Litze) mit 1,5 oder 2,5 qmm Querschnitt kann man ebenfalls verwenden. Das ist ein normales Stromkabel für die Installation, leicht biegsam, notfalls kochfest, und es kostet so gut wie nichts. Kupferdraht Zuschnitt 12 - 14 cm.

Für die Verstärkung wird eine zusätzliche Steppnaht genäht. Rechts und links der Mitte diese Steppnaht mit ca. 1 cm Abstand zur oberen Kante nähen.

Nach dem Nähen die Verstärkung in den kleinen Kanal schieben und mittig ausrichten.

Jetzt kann man die Atemmaske an die eigene Gesichtsform anpassen.

ATEMMASKE FERTIGSTELLEN

Die Nahtzugabe der Oberseite doppelt einschlagen, mit Stecknadeln fixieren und bügeln.

Anschließend beide Nahtzugaben nähen.



Die Metall-Heftzunge eines Heftstreifens eignet sich sehr gut zur Verstärkung der Nase.

MUNDSCHUTZ

Anleitung zum Selbermachen

FILTER ZUSCHNEIDEN

Zuerst fertigen wir eine Schnittvorlage anhand der Atemmaske an. Dafür ist ein halber Bogen Küchenpapier mittig gefaltet sehr gut geeignet.

Küchenpapier oder Papiertaschentuch auf die Maske legen und ca. 1 - 1,5 cm unterhalb der oberen Kante die Rundung nachzeichnen.

Küchenpapier für die „Anprobe“ ausschneiden.

Das zugeschnittene Küchenpapier/Staubsaugerbeutel in die Maske legen und ausprobieren, wie gut die Schnittvorlage passt. Gegebenenfalls die Schnittvorlage korrigieren.

Im Anschluss das Küchenpapier auf das Filtermaterial legen und zuschneiden.

Filter in die Maske einziehen. Eventuell überstehende Ränder abschneiden.



GUMMILITZE EINZIEHEN

Zwei Stück Gummi zuschneiden. Die Länge beträgt je nach Größe ca. 15 - 30 cm. Die Länge ist außerdem abhängig von der Dehnbarkeit des verwendeten Gummis.

Mit einer Stopfnadel die Gummilitze durch die Nahtzugabe ziehen.

Beide Enden verknoten und in die Nahtzugabe ziehen.



Haftungsausschluss: Diese Gesichtsmaske kann eine medizinische Atemschutzmaske nicht ersetzen. Sie ist ein Notfallplan für alle, die keinen entsprechenden Schutz in den Geschäften mehr besorgen konnten. Die richtige medizinische Atemschutzmaske ist immer noch der beste Weg, um sich zu schützen.

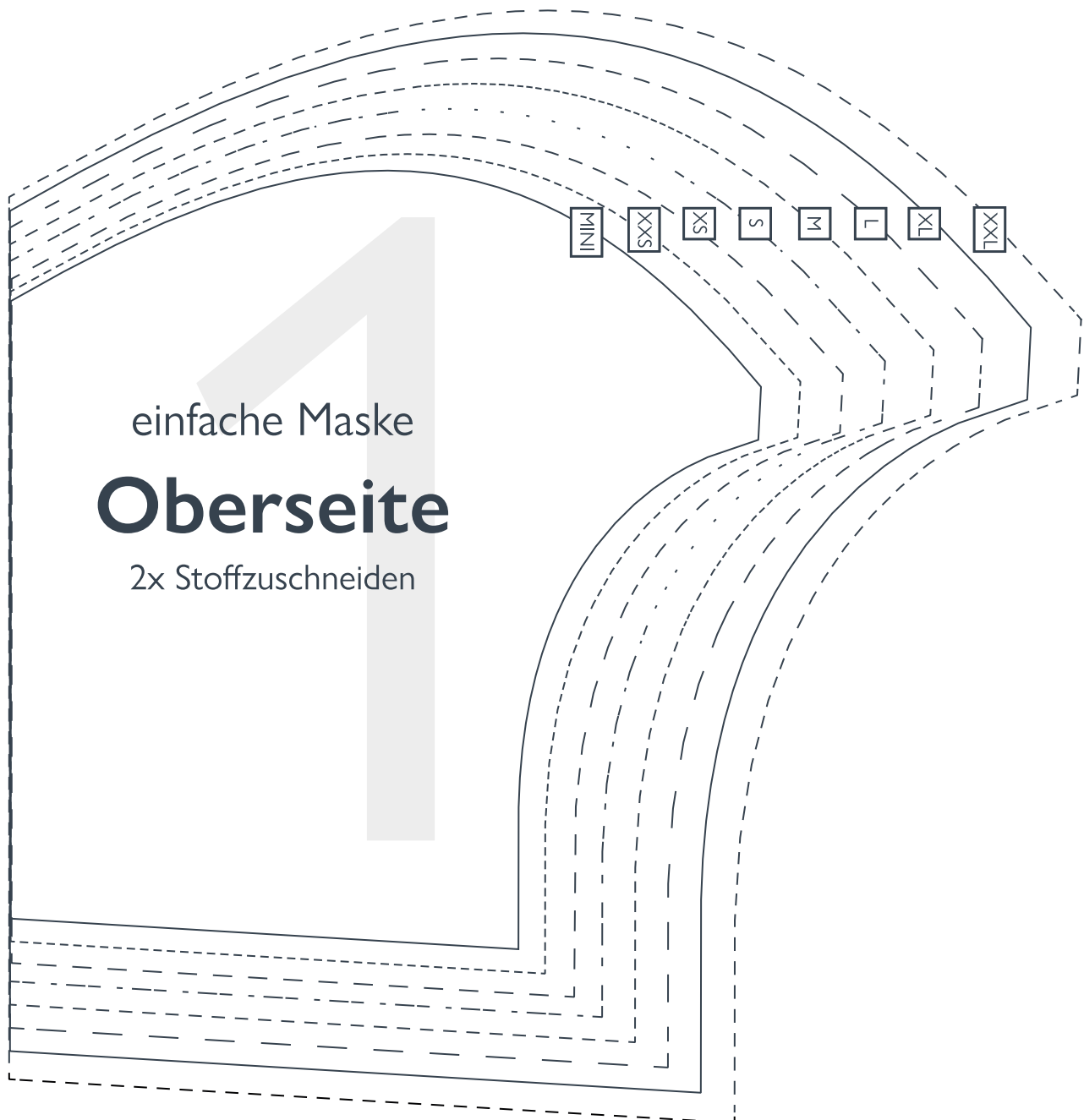
MUNDSCHUTZ

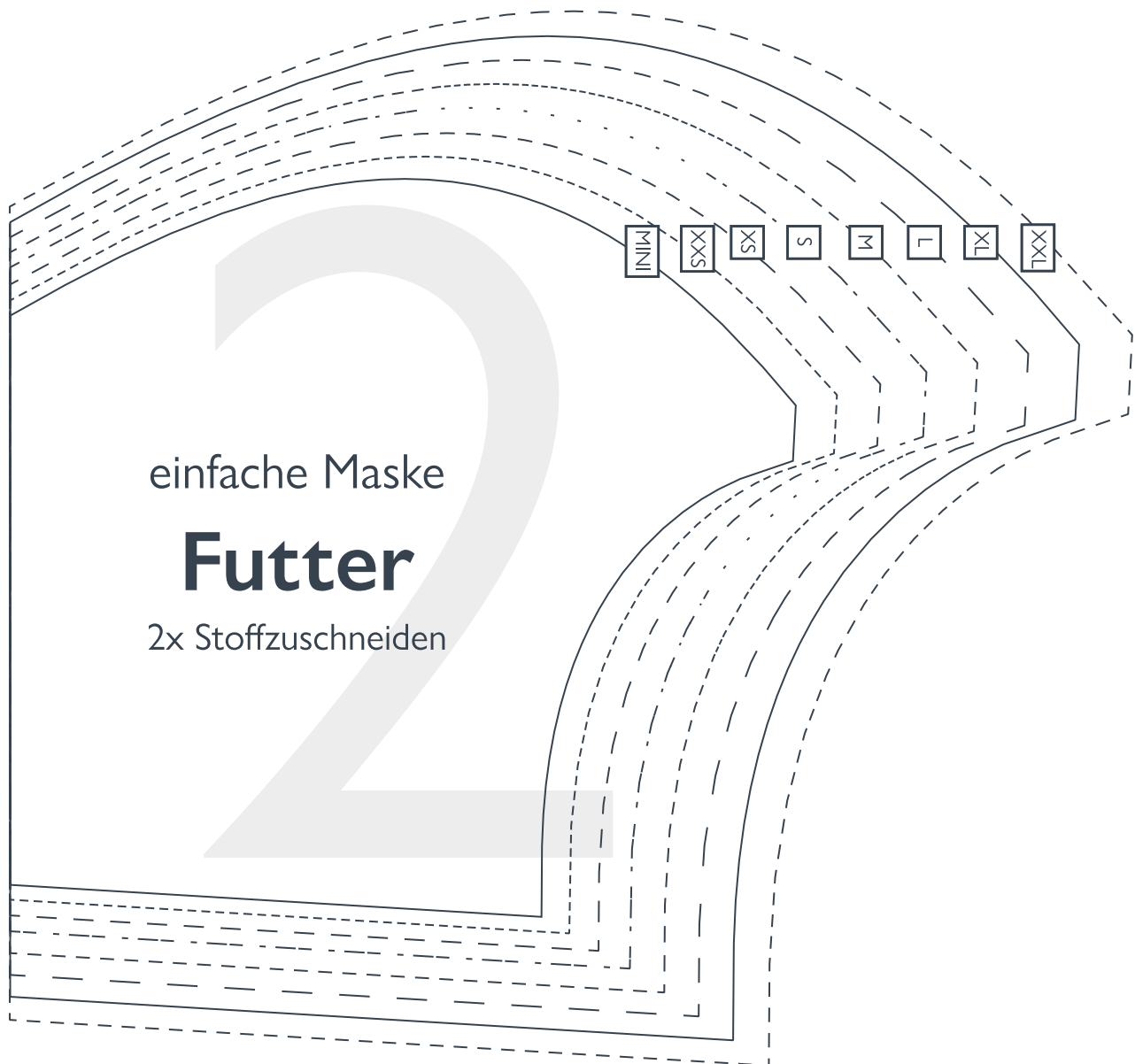
Schnittmuster - Oberseite

Nähtalente

Webseite besuchen:
<https://naehtalente.de/>

3 x 3 cm
Quadrat





Haftungsausschuss

Diese Gesichtsmaske kann eine medizinische Atemschutzmaske nicht ersetzen. Sie ist ein Notfallplan für alle, die keinen entsprechenden Schutz in den Geschäften mehr besorgen konnten. Die richtige medizinische Atemschutzmaske ist immer noch der beste Weg, um sich zu schützen.

Schnittmuster Nutzungseinschränkung

Das Schnittmuster ist im Eigentum von Bettina Müller / Nähtalente / Adolf-Emmelmann-Strasse, 83 / 30659 Hannover, Deutschland / E-Mail: hello@naehtalente.de / Web: <https://naehtalente.de/>

Das Schnittmuster ist für den privaten Gebrauch oder für Hilfsprojekte gedacht. Es ist nicht erlaubt, es für die massenhafte Produktion von Verkaufsartikeln zu verwenden. Das Kopieren und die Weitergabe der Anleitung für gewerbliche Zwecke, dies gilt auch für Nähkurse, Online-Kurse oder Nähanleitungen und Tutorials, sowie die Massenproduktion sind NICHT gestattet. Bitte holen sie vorher eine Genehmigung ein. Für eventuelle Fehler in der Anleitung wird keine Haftung übernommen. Bitte beachten Sie das Urheberrecht für das Schnittmuster, die Nähanleitung und meine Fotos.